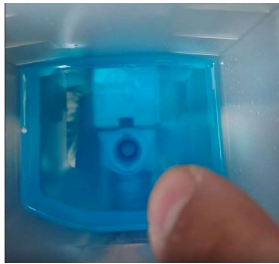


Istruzioni per manutenzione della pompa del gel disinfettante in caso di blocco

Ipotesi sulle cause:



1- MALGRADO TANTI TEST POSITIVI effettuati inizialmente con gel di varie marche, puo' succedere che alcuni gel, probabilmente a cusa del caldo, perdono una parte di alcol che evapora quel tanto che basta per rendere il gel più vischioso aumentando l'effetto "colla".

2- l'effetto incolla la valvolina della pompa, creando un sottovuoto che impedisce il normale ritorno totale della pompa.

SOLUZIONE:

1) SVUOTARE IL SERBATOIO DAL GEL

2) Aggiungere un bicchiere di acqua nel serbatoio vuoto

3) posizionare il bicchiere vuoto sotto per il recuperaro dell'acqua.

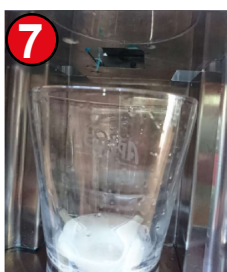
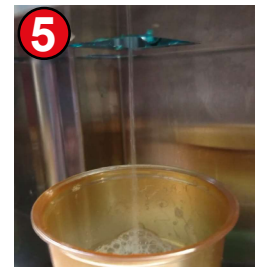
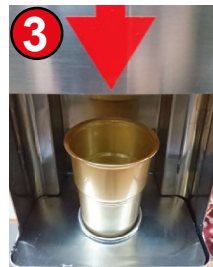
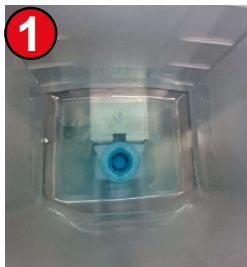
4) Pompate lentamente sul pedale obbligando la pompa a lavarsi internamente con l'acqua fino al

5) completo svuotamento del serbatoio.

6) Aggiungere un dito di sapone liquido nel serbatoio svuotato.

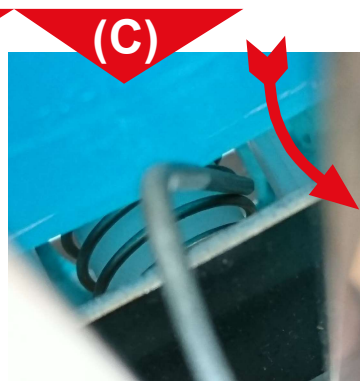
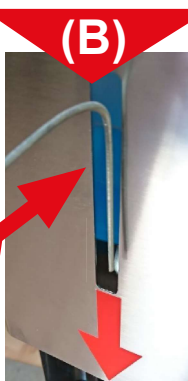
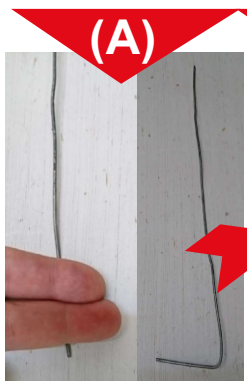
7) Pompate fino ad esaurimento del sapone.

Questo deterge e lubrifica l'interno della pompa dal gel "asciugato".



Attenzione

Nel caso la pompa fosse bloccata a fine corsa, riportarla in posizione aiutandosi con un (A) filo di ferro piegato a L. (B) Inserirlo nella fessura frontale segna livello e raggiungere con la punta lo stantuffo a molla, (C) tirarlo e farlo estendere fino alla posizione corretta



CONSIGLI

1) CON LA STAGIONE CALDA RIEMPIRE SOLO A META' IL SERBATOIO CON IL GEL E DILUIRLO ABBASTANZA CON ACQUA O ALCOL

2) Prima di rifornire il serbatoio di gel, mettere un poco di sapone liquido e pomparlo fuori per lubrificare e lavare la pompa